

# SPRING/Sénégal

## Contexte

Le Sénégal a fait de grands progrès dans l'amélioration des résultats de santé, mais il reste des défis à relever en termes de nutrition optimale, en particulier pour les femmes et les enfants. Dix-neuf pour cent des enfants sénégalais de moins de 5 ans (EM5) connaissent un retard de croissance, indicateur de sous-nutrition chronique.<sup>1</sup> Seuls 38 pour cent des nourrissons sont nourris par allaitement maternel exclusif pendant six mois et dans les zones rurales, seulement 7 pour cent des enfants de 6 à 23 mois reçoivent une alimentation acceptable minimale.<sup>2</sup> Les femmes, bien souvent, n'ont pas accès aux informations et services de santé nécessaires, par conséquent, leurs pratiques en matière de santé sont souvent mauvaises, ce qui peut contribuer à la sous-nutrition. Le manque d'accès à un coût abordable à des aliments d'origine animale et des produits horticoles riches en nutriments, est un obstacle à la bonne nutrition; les mauvaises pratiques d'hygiène contribuent également au retard de croissance. Soixante-deux pour cent des ménages en zone rurale ne font rien pour garantir la salubrité de l'eau de boisson et seulement 31 pour cent des personnes se lavent les mains après défécation.<sup>3</sup> Ces mauvaises pratiques peuvent entraîner une forte prévalence de maladies gastro-intestinales qui contribuent à la sous-nutrition et au retard de croissance.



Photo: SPRING/Sénégal

## Ce que nous faisons

Le Projet SPRING, Strengthening Partnerships, Results, and Innovations in Nutrition Globally ( Renforcement des partenariats, résultats et innovations en nutrition à l'échelle globale) est financé par l'USAID dans le cadre d'un accord de coopération de cinq ans en vue de renforcer les efforts nationaux et internationaux pour mettre à grande échelle les pratiques et politiques de nutrition à grand impact et améliorer les effets sur la nutrition chez la mère et l'enfant. Le projet est géré par JSI Research & Training Institute, Inc., avec les organisations partenaires Helen Keller International, The Manoff Group, Save the Children, et the International Food Policy Research Institute. SPRING offre une assistance technique de pointe et met l'accent sur la prévention du retard de croissance et de l'anémie maternelle et infantile dans les 1000 premiers jours de vie.

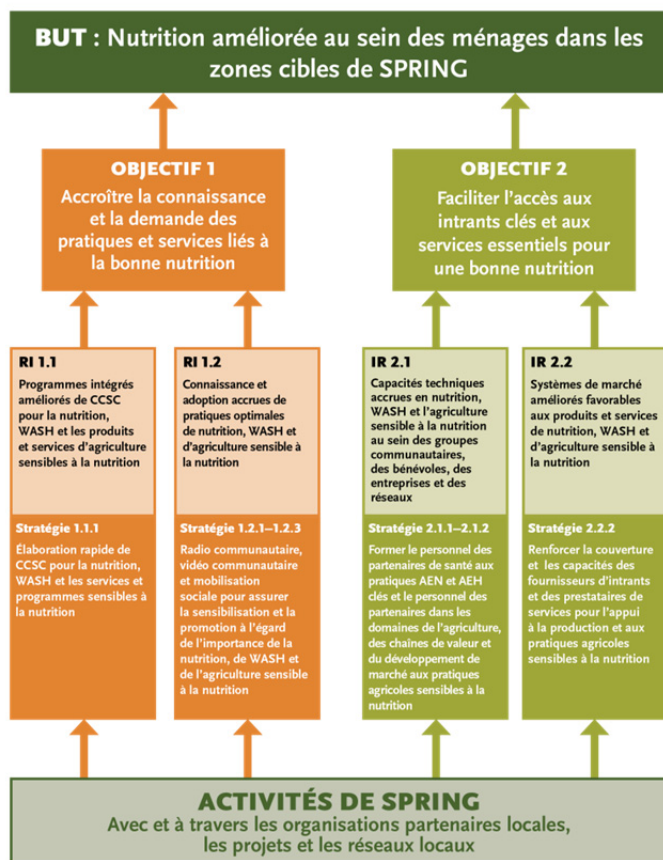
## Notre travail

SPRING/Sénégal mène dans le domaine spécifique de la nutrition et dans le domaine de l'agriculture lié à la nutrition des interventions qui se complètent et se renforcent mutuellement dans cinq régions du pays. Nous commencerons par Kaolack, Fatick et Kaffrine avant d'étendre notre action à Ziguinchor et Sedhiou à la fin

<sup>1</sup> Agence Nationale de la Statistique et de la Démographie (ANSD) et MEASURE DHS. 2013. *Continuous Demographic and Health Survey in Senegal (Continuous DHS) 2012-2013*. Calverton, Maryland: ICF International.

<sup>2</sup> Ibid.

<sup>3</sup> Banque mondiale. 2004. *Le manuel de l'initiative de lavage des mains : guide de préparation d'un programme de promotion du lavage des mains au savon*. Washington, DC: Banque mondiale.



de la première année. Nous utilisons une approche multi-sectorielle pour : 1) accroître la connaissance et la demande de bonnes pratiques liées à la nutrition, 2) faciliter l'accès aux intrants et aux services essentiels pour une bonne nutrition, et 3) promouvoir les pratiques d'une bonne hygiène à travers des activités liées à l'eau, l'assainissement et l'hygiène (WASH).

SPRING utilisera diverses approches de renforcement de capacités et de communication pour le changement social et comportemental (CCSC) pour favoriser le changement organisationnel à l'égard de la nutrition. Nous le ferons par le biais de la coordination des activités avec les parties prenantes locales, de la sensibilisation et la formation pour accroître la prise de conscience des problèmes de nutrition dans les organisations/entreprises et chez leurs membres/clients. Nous travaillerons notamment avec les radios locales et nous produirons également des vidéos communautaires pour promouvoir l'information sur les bonnes pratiques de nutrition et d'hygiène.

## Partenariats

Pour avancer rapidement et travailler à grande échelle, SPRING travaillera avec et à travers les programmes qui interviennent déjà dans les domaines de la santé, l'agriculture et la sécurité alimentaire, pour s'attaquer à la sous-nutrition dans les zones cibles proposées. Parce que nous reconnaissons le rôle important du Gouvernement du Sénégal (GdS) dans l'appui aux résultats durables en matière de nutrition, nous soutiendrons les priorités et les politiques du gouvernement sénégalais en matière d'agriculture et de nutrition en utilisant le cadre des programmes existants. Toutefois, nous ne travaillerons pas directement avec les structures et les systèmes de l'administration publique ; nous chercherons plutôt à renforcer l'éventail des parties prenantes privées et non gouvernementales actives dans nos régions cibles.

Pour de plus amples informations, veuillez contacter :

Robert de Wolfe, Directeur pays, SPRING/Sénégal

[bdewolfe@spring-nutrition.org](mailto:bdewolfe@spring-nutrition.org)

Website: <https://www.spring-nutrition.org/>

Le présent document a vu le jour grâce à l'aide généreuse du peuple américain, par le biais de l'Agence des États-Unis pour le développement international (USAID), dans le cadre de l'Accord de coopération AID-OAA-A-11-00031 (SPRING), géré par JSI Research & Training Institute, Inc. (JSI) et ses partenaires Helen Keller International, the Manoff Group, Save the Children et the International Food Policy Research Institute. Le contenu dudit document relève de la responsabilité de JSI et ne reflète pas nécessairement l'opinion de l'USAID ou du Gouvernement américain.